



## *le mot du Maire*

Mesdames et Messieurs,  
cher(e)s Nâverain(e)s,

*la période estivale touche à sa fin et les vacances se terminent pour la majorité d'entre vous, chacun va devoir reprendre ses activités quotidiennes. Le mois de septembre est marqué également par la rentrée scolaire, les enfants ont repris le chemin des classes et de la cour de récréation pour leur plus grand bonheur afin d'entamer une année scolaire supplémentaire.*

*Cette année à Nâves, l'école élémentaire enregistre une classe en moins, du fait de la baisse des inscrits, malgré les efforts faits pour la conserver. Tous les moyens humains et matériels ont été mis en œuvre pour accueillir les élèves dans les meilleures conditions possible en cette rentrée un peu particulière. Nous espérons que cette année sera un peu plus facile pour les enfants, les professionnels et les parents.*

*Les associations font également leur rentrée avec des contraintes liées au pass-sanitaire qui s'imposent à elles. Nous espérons que ces contraintes n'enlèveront pas la dynamique du tissu associatif qui est très présente dans notre village.*

*Je vous souhaite une excellente rentrée.*

*Christophe Poncet, maire*

## UNE RENTRÉE SCOLAIRE SEREINE

La rentrée 2021 a entériné la fermeture d'une classe et l'école ne compte donc plus que 4 classes depuis septembre. 99 élèves sont répartis en PS-MS-GS, GS-CP, CE1-CE2 et CM1-CM2. L'équipe pédagogique a été en partie renouvelée avec l'arrivée de Mme Carrara côté enseignant et de Mme Vial côté ATSEM.

Le protocole sanitaire est toujours en vigueur et a été quelque peu allégé, notamment sur le port du masque en extérieur. La rentrée s'est déroulée dans la sérénité et l'année est déjà bien lancée avec des élèves qui ont leurs marques au sein de l'école.

Thomas Paoletti  
Directeur de l'école primaire



## *Les jeunes de l'école dans la course*

*Le 14 octobre (report le 21 si météo défavorable), l'école de Nâves a invité l'école de Dingy-St-Clair à participer à un cross. N'hésitez pas à venir les encourager dans la matinée près du Chaffard.*

## Un jeune nâverain à suivre...

### ALLAN GOLLIET, CANDIDAT DE L'ÉMISSION CULINAIRE « OBJECTIF TOP CHEF »

Allan Golliet est natif de Nâves-Parmelan et à tout juste 20 ans, après des études au Lycée Hôtelier de Bonneville puis à Thonon-les-Bains, il participe à la saison 7 de l'émission « Objectif Top Chef » qui passe sur M6 à partir du 29 septembre à 18h40. Cent huit candidats sont en lice et nous lui souhaitons de finir parmi les neuf finalistes de l'émission. Mais quelle que soit l'issue, Allan souhaite travailler auprès des plus grands, à Paris auprès de l'équipe du Dali à l'Hôtel Meurice, et peut-être avec la brigade d'Alain Ducasse. Avant d'ouvrir un jour son propre restaurant, devinez-où ? Sur les bords du lac d'Annecy ! Bonne chance Allan.



Extrait de l'article du Dauphiné  
Libéré paru le 14/09/2021

## Agenda

VENDREDI 10/09 À 18H  
vernissage avec les artistes

MERCREDI 22/09 À 20H  
ciné-débat au cinéma le Parnal  
sur le thème de « l'art brut »,  
animé par Sarah Maurette, res-  
ponsable de l'Arteppes, espace  
d'art contemporain à Annecy  
Projection du film « Séraphine »

Plusieurs ateliers de création  
seront proposés à l'espace  
Phil'Arts :

SAMEDI 25/09 DE 10H À 12H  
(enfants)

DIMANCHE 10/10  
DE 9H30 À 12H30  
avec Sylwia Avola (adultes)

SAMEDI 23/10 DE 10H À 12H  
avec Chloé et Abraham (enfants)

MARDI 26/10 DE 14H À 17H  
avec Chloé (adultes)

MARDI 2/11 DE 14H À 17H  
avec Abraham (adultes)

Réservation obligatoire, 8 per-  
sonnes maximum par atelier  
Tarifs : enfant 5€ / adulte 20€

Entrée gratuite, pass sanitaire  
obligatoire. Ouvert du mercredi  
au dimanche de 14h à 18h

## OUVERTURE DE SAISON DANS LE MONDE DE L'IMAGINAIRE

Phil'Arts ouvre sa saison culturelle avec l'exposition « Alebrijes y Movimientos », imaginée par les artistes Chloé Lamy et Abraham Rodriguez. Elle plongera les visiteurs dans un univers onirique aux influences hispaniques du 10/09 au 7/11.

"Nos œuvres peintes et sculptées se rencontrent dans un univers coloré, habité de créatures hybrides. Nous cherchons à rendre visible l'invisible, en utilisant notre intuition. Nous proposons un voyage dans des contrées où l'abstraction se mêle au figuratif."

Ces 2 jeunes artistes autodidactes allient leurs œuvres pour la 1<sup>er</sup> fois, et guident ainsi les visiteurs vers les profondeurs de l'imaginaire. Avec une scénographie immersive où les objets et les formes semblent flotter, la poésie règne en maître.

Depuis le plus jeune âge, Abraham enroule du tissu avec des bouts de ficelle ; il récupère des matériaux délaissés ou jetés aux ordures pour en faire des créatures animalières. Chloé, elle, se laisse guider par son subconscient qui l'amène presque vers un état méditatif, où les formes colorées jaillissent de son pinceau. Leur processus créatif est une quête identitaire, au cours de laquelle ils explorent leurs inconscients et apaisent leurs angoisses. Ce qui les unit principalement ? La recherche du mouvement perpétuel, la liberté des formes, et l'harmonie colorée.



# LA VIE ASSOCIATIVE

## le club de l'Âge d'Or

tous les jeudis de 14h à 18h - salle sous la mairie - M.M. Lafrasse, présidente - 04 50 60 60 56

Qui dit rentrée dit aussi reprise des activités de notre club des aînés «l'Âge d'Or». Faire partie d'un club sur sa propre commune, participer aux activités proposées dans la joie et la convivialité, n'est-ce pas d'une certaine manière, un réel vouloir vivre ensemble ?

Pour l'instant, le club joue plutôt aux cartes (tarot, belote, coinche...) mais il se propose d'ouvrir aux divers jeux de société le 1<sup>er</sup> jeudi de chaque mois, et même à des ateliers sur des thèmes variés, si de nouveaux adhérents viennent grossir les rangs. Si le cœur vous en dit, amis retraités, venez nous rejoindre pour que notre club continue de vivre. Je suis sûre que vous trouverez ce petit plus qui est notre devise « la chaleur du cœur pour bien vieillir ». Allez, venez faire un petit bout de chemin avec nous cette année.

### L'ECHO DU PARMELAN

<https://www.echoduparmelan.fr>  
ou Ludovic Martinod - 06 61 06 35 62

Notre fanfare a ouvert depuis septembre une école de musique. Musiciens amateurs, débutants ou confirmés, jeunes ou moins jeunes... Vous habitez le secteur et voulez profiter d'une structure musicale près de chez vous ? Venez nous rejoindre !

Les cours sont dispensés à Villaz, individuels ou collectifs. Plusieurs formules au choix avec tarif dégressif. Nous vous accueillerons avec joie dans nos rangs ou uniquement aux cours de musique si vous le souhaitez. Les enfants sont les bienvenus. Nous fournissons les instruments.



Inscriptions 2021/2022

Notre école propose un enseignement ludique, individuel ou collectif des instruments de fanfare à vent ou percussion : Trompette, Cor, Tuba, Saxophone, Trombone, Percussions... Les cours et répétitions ont lieu dans notre salle sous l'espace d'animation de Villaz.

[Venez nous rejoindre !](#)

Deux formules

- Individuel : des cours d'instrument sur mesure.
- Fanfare : membre actif de la Batterie Fanfare l'Echo du Parmelan, cette formule comprend l'apprentissage musical et instrumental en petit groupe ainsi que les répétitions, stages et animations en formation complète. Les instruments et partitions sont fournis.

Cours individuel (100 séances de 30mn)		Cours de fanfare (10 séances de 30 mn + Répétitions groupe + Instruments / partitions fournis)	
Normal	510 €	Normal	360 €
600 €	510 €	400 €	360 €

Pour connaître plus d'informations et un formulaire d'inscription sur notre site

<https://www.echoduparmelan.fr/>

Facebook / EMEP Villaz



Pour toutes nos activités nous sommes à l'adresse Villa Fénice Crêt du Chêne Chappay au 06 61 06 35 60 ou par mail : [ema@echoduparmelan.fr](mailto:ema@echoduparmelan.fr)

## le Club de tennis

Benjamin JULLIEN - benjaminjullien@gmail.com - 06 68 83 77 13

Les inscriptions sont ouvertes pour les stages de la Toussaint !

### STAGES ENFANTS

de 5 ans à 15 ans (y compris débutants), de 9h à 17h, par journée ou demi-journée (matin ou après-midi), pour les 2 semaines (sous réserve d'un nombre suffisant d'inscrits)

### STAGES ADULTES

1h30/jour, en fin de journée, première semaine uniquement

## LE TAROT DU PARMELAN

[www.tarotduparmelan.fr](http://www.tarotduparmelan.fr)

La saison 2021/2022 est lancée... Rendez-vous sur le site pour découvrir un programme bien ficelé.

Programme  
2021-2022

# LA VIE ASSOCIATIVE

*les Amis de Nâves*

## RETOUR DES ACTIVITÉS EN PRÉSENTIEL !

Les Amis de Nâves sont très heureux d'avoir pu faire leur rentrée avec les activités proposées en présentiel ! Nos intervenants et adhérents sont au rendez-vous ! Pour les retardataires, il est encore temps de s'inscrire : certains cours ne sont pas complets. A noter : les adhérents à la FJEP sont aussi automatiquement adhérents des ADN et vice-versa.

### POUR VOUS SIMPLIFIER LA VIE

Pour les enfants de primaire, des arrangements avec la garderie sont possibles. Les enfants peuvent en partir pour leur activité puis y revenir à la fin de leur activité (décharge parentale à signer). Dans le cadre des activités Zumba, Eveil et Chorale, les intervenants des ADN se proposent d'aller chercher vos enfants à la garderie et de les ramener.

### IMPORTANT

Certaines activités ne pourront pas être maintenues si nous n'avons pas le nombre minimum de participants. Alors faites fonctionner le bouche-à-oreilles et vos réseaux, de Nâves à Villaz et aux alentours ! Malgré ces contraintes qui s'imposent à nous tous, nous sommes très heureux de vous retrouver, enfin, et vous souhaitons une très belle saison culturelle et sportive au sein des ADN.

## *La bibliothèque fait sa rentrée*

Vous pouvez emprunter des romans, BD, albums jeunesse, livres audios, CD... Pour la jeunesse, nous sommes également abonnés à la revue Okapi, périodique bimensuel. De même, tout au long de l'année, par l'intermédiaire de Savoie Biblio Annecy, nous empruntons tous les mois de nouveaux ouvrages délivrés par navette. Si vous avez des demandes particulières de livres, nous sommes à votre écoute pour vous les réserver.

Conformément à la réglementation en vigueur, un pass sanitaire vous sera demandé à l'entrée, pour les majeurs dès le 1<sup>er</sup> septembre et pour les mineurs de plus de 12 ans au 1<sup>er</sup> octobre.

### PRIX ROSINE PERRIER

De mars à septembre, vous avez pu découvrir les 12 romans sélectionnés pour ce prix littéraire. La remise du prix aura lieu le 9 octobre au Salon du Livre d'Hermillon (St-Jean-de-Maurienne).

La bibliothèque de Nâves (en partenariat avec Aviernoz et Dingy) n'a pas été retenue pour l'accueil d'un des auteurs, mais il vous sera possible d'en rencontrer un (voir encart).

## **PASS SANITAIRE OBLIGATOIRE**

Conformément à la réglementation en vigueur, le Pass Sanitaire sera exigé pour l'ensemble des activités des ADN, cours collectifs comme individuels. Les adhérents qui ne seront pas en mesure de présenter un Pass Sanitaire en règle ne pourront avoir accès aux activités. Il n'y aura pas de dérogation accordée dans l'attente de la mise en conformité de leur situation.

## *Renseignements*

Vous trouverez le planning avec toutes les informations pour s'inscrire et les documents associés sur notre site :  
[www.amis-naves.fr](http://www.amis-naves.fr)

Des questions ?  
[lesamisdenavesparmelan@gmail.com](mailto:lesamisdenavesparmelan@gmail.com)

## NOS DERNIERS ACHATS

Quelques titres de romans pour vous donner une envie d'évasion :

«1991» de Franck Thilliez

«Là où chantent les écrevisses»  
de Délia Owens

«Trois» de Valérie Perrin

«Je revenais des autres» de Mélissa Dacosta

«Le cerf-volant» de Laëtitia Colombani

## PRIX ROSINE PERRIER RENCONTRE DES AUTEURS

le vendredi 08 octobre

Laure Becdelièvre «Nus»

bibliothèque de Thorens-Glières à 18h30

Frédéric Couderc «Yonah ou le chant de la mer»  
bibliothèque de Villaz à 20h00

## HORAIRES

voir «infos pratiques»

## BIEN ETRE

### QI-GONG Marie

Adulte Jeudi 9h00-10h15  
Salle de l'école (étage) - 250 € mini 7 / maxi 12

### YOGAHEBDO Sophie

Adulte - Salle de l'école (étage) - 30 séances - mini 8 pers  
Nadi (calme) - 230 € Lundi 18h00 - 19h10  
Samara (régénérant) - 230 € Lundi 19h20 - 20h35

### MEDITATION Sophie

Adulte - 30 séances Mardi 9h00-10h00  
Salle de l'école (étage) - 230 € - mini 7 / maxi 7

NOUVEAU

## FORME

### ZUMBA EVEIL Orianne

Maternelle Mardi 16h30 - 17h10  
Salle polyvalente - 105 € - mini 8 / maxi 12

### ZUMBA KIDS Orianne

Primaire CP au CE2 Mardi 17h20 - 18h00  
Salle polyvalente - 105 € - mini 8 / maxi 12

### ZUMBA JUNIORS Orianne

CM1 - CM2 - Collège Mardi 18h10 - 19h00  
Salle polyvalente - 125 € - mini 8 / maxi 15

### ZUMBA ADULTES Orianne

A partir de 16 ans Mardi 19h10 - 19h50  
Salle polyvalente - 125 € - mini 12 / maxi 15

### GYMPILATES Orianne

Adulte Mercredi 8h45 - 9h40  
Mercredi 9h50 - 10h45  
Salle polyvalente - 125 € - mini 12 / maxi 15

### GYMFORME Orianne

Adulte Mardi 20h00 - 21h00  
Salle polyvalente - 125 € - mini 12 / maxi 15

### MARCHE NORDIQUE Bruno

Adulte - 20 séances Vendredi 18h00-19h30  
En extérieur - 150 € - mini 10 / maxi 15

## CREATIVITE

### ATELIER COUTURE Sophie

Adulte - 1 semaine sur 2 (15 séances) Jeudi 20h00 - 22h30  
Salle de couture de Villaz - 180 € - mini 7 / maxi 8

## EXPRESSION

### THEATRE Aymeric

CE2 - CM1 - CM2 Mercredi 17h00 - 18h15  
Salle polyvalente - 200 € - mini 7 / maxi 12

### Adultes

Mercredi 19h30 - 22h00  
Salle polyvalente - 380 € - mini 7 / maxi 12

## MUSIQUE

### CHORALE Franck

Moyenne section à CE1 Lundi 17h00 - 17h45  
Salle polyvalente - 125 € - mini 8 / maxi 15

### PIANO

#### Myrtam

Cours individuels 25 min Lundi 14h30 - 21h30  
Vendredi 15h30 - 21h30  
Possibilité de cours à 2 sur demande (25 min - 275 €/pers)

#### Lise

Cours individuels 25 min Mardi 16h30 - 19h30  
Salle piano 1<sup>er</sup> étage bâtiment périscolaire - 550 €

### GUIPURE Christophe

Tout public à partir de 8 ans Jeudi à partir de 16h45  
Vendredi: 11h30-12h30

Salle Combaray - 550 € - Cours individuel - 25 min

Possibilité de cours à 2 sur demande (25 min - 275 €/pers)

### BATTERIE Jérôme

Tout public à partir de 8 ans Lundi à partir de 16h30  
Salle Combaray - 550 € - Cours individuel - 25 min

ASSEMBLEE GENERALE  
LE MARDI 7 SEPTEMBRE A 20H30  
SALLE D'ACTIVITE

Les Amis de Nâves  
organisent également  
des stages dans l'année ainsi que  
des manifestations ponctuelles.  
Consultez l'agenda !

Les cours auront lieu sous réserve  
d'un nombre d'inscrits suffisant par  
créneau d'activité.

L'adhésion aux Amis de Nâves  
donne accès à toutes les activités au  
tarif adhérent et vaut inscription à  
la bibliothèque.

Site internet : <http://amis-naves.fr/>  
e-mail : [contact@amis-naves.fr](mailto:contact@amis-naves.fr)

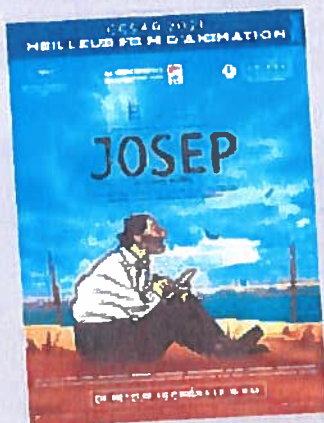
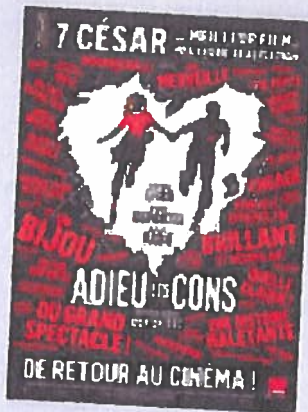
## CINEMA

Ne ratez pas la séance une  
fois par mois !

Salle de motricité de l'école ou  
en plein air (haute cour)

## BIBLIOTHEQUE

Horaires bibliothèque :  
1<sup>er</sup> mercredi du mois 16h30-18h30  
Le jeudi de 16h30 à 18h30  
Le samedi de 9h30 à 12h00  
De nombreuses animations sont  
proposées toute l'année !



## Cinéma : à vos agendas

L'équipe de la Commission Cinéma est très heureuse de vous annoncer  
les prochaines séances de cinéma à Nâves-Parmelan :

**SAMEDI 02 OCTOBRE À 20H30**

« Adieu les cons » le dernier succès d'Albert Dupontel pour redémarrer dans  
la bonne humeur. Lieu : Salle de motricité - Ecole.

« Lorsque Suze Trappet apprend à 43 ans qu'elle est sérieusement malade,  
elle décide de partir à la recherche de l'enfant qu'elle a été forcée  
d'abandonner quand elle avait 15 ans. Sa quête administrative va lui faire  
croiser JB, quinquagénaire en plein burn out, et M. Bjin, archiviste aveugle  
d'un enthousiasme impressionnant. À eux trois, ils se lancent dans une quête  
aussi spectaculaire qu'improbable ».

**SAMEDI 16 OCTOBRE À 20H30**

« Josep » film d'animation sur les réfugiés espagnols de la guerre civile  
(que le COVID nous avait obligés à déprogrammer). Un temps d'échange sera  
proposé après le film avec 2 descendants de réfugiés espagnols qui ont vécu  
ce qu'évoque le film. Lieu : Salle de motricité - Ecole.

« Février 1939. Submergé par le flot de Républicains fuyant la dictature  
franquiste, le gouvernement français les parque dans des camps. Deux hommes  
séparés par les barbelés vont se lier d'amitié. L'un est gendarme, l'autre  
est dessinateur. De Barcelone à New York, l'histoire vraie de Josep Bartolí,  
combattant antifranquiste et artiste d'exception ».

### #ProfitePartageRespecte

Tout au long de l'année, on profite des nombreuses activités outdoor disponibles dans notre beau département de la Haute-Savoie ! Mais surtout, n'oublions pas ! La nature est belle et précieuse, nous devons la respecter, la protéger et la partager : avec la faune et la flore locales, pour qui elle est un lieu de vie, avec les éleveurs, bergers, forestiers et agriculteurs, pour qui elle est un espace de travail, avec les promeneurs, cyclistes, parapentistes et bien d'autres, pour qui elle est un terrain de jeux.

Pour plus d'informations : <https://actu.hautesavoie.fr>

*La nature nous invite.  
Soyons à la hauteur !*

### Tutos zéro déchet en vidéo

<https://www.grandannecy.fr>

Pour réduire ses déchets, il suffit parfois d'adopter quelques gestes simples : acheter en vrac, fabriquer ses produits d'entretien, recycler de façon valorisante des objets qu'on n'utilise plus... Les possibilités sont multiples ! Retrouvez sur notre site internet quelques tutos zéro déchet en vidéo, qui pourront vous inspirer : fabriquez votre lessive, transformez un t-shirt en sac, fabriquez un tawashi, bouturez une plante, fabriquez une mini-serre, pratiquez le compostage.

### LE GRAND ANNECY SE MOBILISE POUR ACCOMPAGNER LES TRAVAUX DU PONT ALBERT LEBRUN À ANNECY

Situé entre Bonlieu et le Pâquier à Annecy, le pont Albert Lebrun doit être démolé pour raison de sécurité. Les travaux ont démarré le 6 septembre pour une durée de 10 mois, avec une circulation sur une seule voie dans les 2 sens. Durant toute la période des travaux, le Grand Annecy se mobilise pour proposer une alternative à la voiture, notamment en renforçant les offres de la Sibra.

### L'Etablissement Français du Sang a besoin de vous

Pendant et après la période estivale, les besoins en sang sont importants. C'est encore plus vrai cette année car les réserves sont basses à un niveau inquiétant, menaçant de reporter des opérations. Pour sauver des vies, pensez à donner votre sang ! Pour vous organiser, vous pouvez prendre rendez-vous sur l'appli Don de sang sur smartphone ou en ligne.

### ENQUÊTE MOBILITÉ

<https://www.agence-ecomobilite.fr/enquete-mobilite-ccvt/>

Vous vous baladez dans le Massif des Aravis ? Vous habitez les Vallées de Thônes ou vous y travaillez ? Une enquête est en cours pour mieux comprendre les flux de déplacements entre la Communauté de Communes des Vallées de Thônes et l'Agglomération du Grand Annecy afin de proposer des solutions de mobilités adaptées à court et moyen terme, en partenariat avec le Département de la Haute-Savoie.

## BROYAGE DE VÉGÉTAUX À DOMICILE : LES INSCRIPTIONS SONT OUVERTES !

inscription en ligne sur : [www.grandannecy.fr](http://www.grandannecy.fr)  
contact : Direction de la Valorisation des Déchets  
04 50 33 02 12 [valorisationdechets@grandannecy.fr](mailto:valorisationdechets@grandannecy.fr)

Une nouvelle campagne de broyage des végétaux à domicile démarre le 13 septembre 2021 sur les communes de la Tournette, de la rive gauche du lac d'Annecy, du Pays d'Alby et du Pays de Fillière. Ce service expérimental est gratuit, sur rendez-vous (nombre de place limité).

1/3 des déchets collectés en déchèterie sur le Grand Annecy sont des végétaux, or 80 % de ces déchets pourraient être utilisés en paillage ou en compostage dans le jardin. C'est pourquoi depuis près d'un an, le Grand Annecy expérimente auprès des particuliers un service de broyage à domicile sur une partie de son territoire : les communes des 2 rives du lac (hors Annecy), celles du Pays d'Alby et de Fillière.

L'objectif est de réduire les tonnages de végétaux déposés en déchèterie et d'inciter les habitants à les valoriser sur place, pour limiter les déplacements en déchèterie et le brûlage à l'air libre, une pratique très polluante.

Un prestataire mandaté par l'Agglomération se déplace gratuitement à domicile sur rendez-vous pour broyer les branchages d'un diamètre inférieur à 15 cm. Les branches doivent être stockées en tas (2 à 16 m<sup>3</sup> maximum) et facilement accessibles. Les tailles d'arbustes malades ou en décomposition sont à écarter, car le broyat obtenu devra être utilisé dans le jardin. Les particuliers ne pourront bénéficier que d'une seule prestation de broyage par an, dans la limite des créneaux disponibles.



*Pour chaque habitant(e)  
un rayon d'aides disponibles*

TROUVEZ LA VÔTRE !

<https://aide-velo.grandannecy.fr/>

Afin d'offrir des solutions de mobilités alternatives à la voiture particulière, le Grand Annecy souhaite développer les déplacements à vélo sur son territoire.

Au-delà de la création d'infrastructures cyclables et de la prise en compte du vélo dans l'aménagement de l'espace public, la collectivité souhaite encourager l'usage des modes actifs en développant des services facilitant l'accès au vélo pour tous.

**Grand Annecy CIAS**

# JOURNÉE DES AIDANT.E.S

**Mercredi 6 octobre 2021**

Aidant.e : une personne qui accompagne au quotidien un proche dépendant

Une journée d'INFORMATIONS et de PARTAGE organisée par le CIAS\* du Grand Annecy

De 10 h à 17h30  
Bonlieu  
Salle Eugène Verdun  
1 rue Jean Jaurès - Annecy  
Pass sanitaire obligatoire

**échanges**  
**rencontres**  
**ateliers**  
**tables rondes**  
**animations**

**Conférence / 10h30 - 11h30**  
« Mesures de protection et habilitations familiales » par Hélène Soulas, juge des tutelles, Tribunal judiciaire d'Annecy

+ d'infos  
[www.grandannecy.fr](http://www.grandannecy.fr)

## Incivilités d'été

Ah, comme nous aimerions nous passer de cette rubrique...

Malheureusement, elle revient régulièrement. Durant l'été, de nouvelles incivilités ont été commises : lampes cassées, tags devant la salle de piano, feux et bouteilles vides abandonnées, voire cassées, au mépris des dangers que cela peut représenter, et au mépris des frais de nettoyages et réparations supportés par la communauté.



## NOUVEAUX HORAIRES DE LA LIGNE SIBRA 82

Dans le cadre de sa politique visant à favoriser les déplacements doux et à réduire le recours à la voiture, le Grand Annecy a décidé de renforcer la fréquence sur la ligne 82 de la SIBRA qui dessert Thorens-Glières, en passant par Villaz et Nâves en direction d'Annecy.



Pour les horaires complets, consulter le site de la SIBRA :

horaires ligne 82 et/ou télécharger l'appli SIBRA sur les téléphones.

Merci...

aux signataires des articles, ainsi qu'à Mylène Paulme et Marie-France Pericart (secrétaires de mairie), Cécile Charles (les Amis de Nâves), Catherine Duret (mise en page), Anne Hiscock (conseillère municipale), Pierre Dupeyron (agent technique relais sur le terrain), ainsi qu'à tous ceux qui se mobilisent quelle que soit la météo pour distribuer votre journal d'information.

## INFOS PRATIQUES

### SECRETARIAT DE MAIRIE

lundi : 14h00 à 19h00  
mercredi et vendredi : 8h30 à 12h00

tél : 04 50 60 65 10

mail : [mairie@navesparmelan.com](mailto:mairie@navesparmelan.com)  
site internet : [www.navesparmelan.com](http://www.navesparmelan.com)

### BIBLIOTHÈQUE

1<sup>er</sup> mercredi de chaque mois :  
16h30 à 18h30  
jeudi : 16h30 à 18h30  
samedi : 9h30 à 12h00

### REMBLAI COMMUNAL (déchets verts uniquement)

Été (du 20 mars au 31 octobre 2021)  
samedi : 14h30 à 17h00

Hiver (du 1<sup>er</sup> novembre  
au 11 décembre)  
samedi : 14h00 à 16h00

## LE NÂVES-INFOS FAIT MAQUETTE NEUVE

Pour donner du peps à notre périodique, Catherine Duret a offert ses services de graphiste publicitaire afin de le relooker. Plusieurs options graphiques ont été proposées, et c'est la version «vintage» qui a été retenue car elle semble refléter le mieux l'esprit du village : authenticité, simplicité et tradition.

Trimestriel, il ne traitera que de sujets intemporels ou proches de la parution. Les sujets plus d'actualité sont traités sur le site de la mairie en fil d'actualité.

N'hésitez pas à nous faire remonter vos suggestions, ressentis.

Pour recevoir par mail l'actualité de la commune, communiquer votre adresse mail à : [actu.navesparmelan@gmail.com](mailto:actu.navesparmelan@gmail.com)